

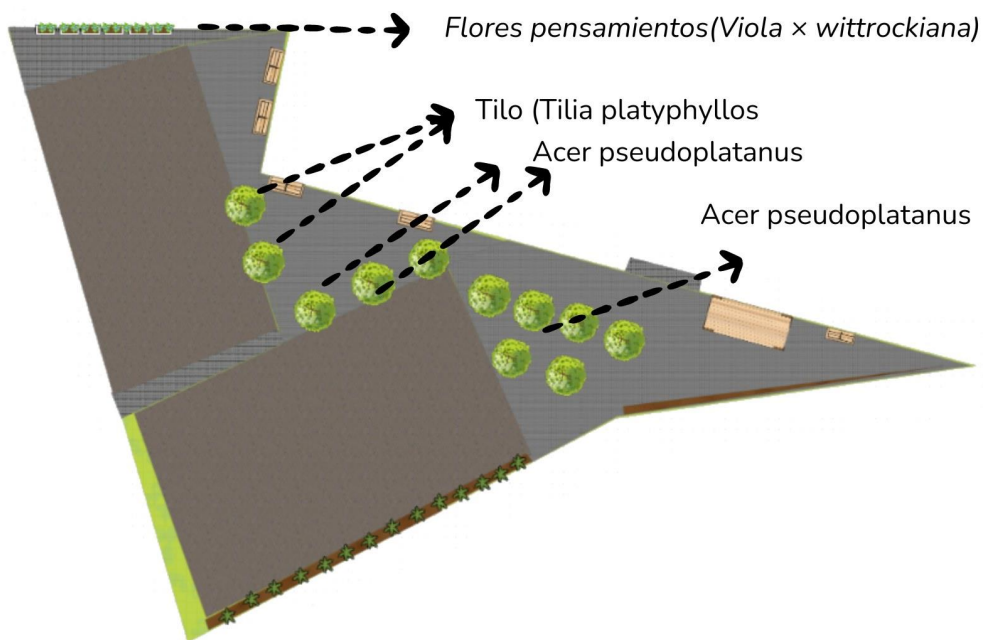


LA CIENCIA CUIDA NUESTRO HUERTO

INSTITUTO IES TIERRA

En el Instituto IES Tierra de Ciudad Rodrigo queremos apostar por las zonas verdes. Tenemos varias zonas con varios tipos de plantas y árboles y a continuación te enseñaré todos ellos.

Esta es la zona principal junto a los campos de fútbol y baloncesto.



Tenemos varias especies de árboles y alguna flor:

- El **Acer pseudoplatanus** es un árbol caducifolio que alcanza entre 10 y 15 metros de altura que es capaz de adaptarse a climas templados y tolera suelos variados. Es resistente a la contaminación y adecuado para jardines, por ello es adecuado para nuestro instituto.
- El **tilo (*Tilia platyphyllos*)**, es un árbol caducifolio que puede alcanzar entre 20 y 40 metros de altura. Sus frutos son cápsulas pequeñas que contienen semillas duras. En verano, se adorna con flores amarillentas y aromáticas que atraen a insectos polinizadores. Además, se adapta a climas templados y húmedos, prefiriendo suelos fértiles y bien drenados. Aunque tolera la sombra, prospera mejor con luz solar plena. Resiste el frío y se utiliza en zonas urbanas y parques debido a su gran sombra.
- Los **pensamientos (*Viola x wittrockiana*)** son plantas herbáceas de entre 15 y 20 cm apreciadas por su floración colorida y duradera. Sus flores, de 5 a 10 cm de diámetro, destacan por su amplia variedad de colores y patrones. Además prefieren climas templado y bien drenados. Son ideales para macetas, dando buen color durante meses.



1 - *Acer pseudoplatanus*

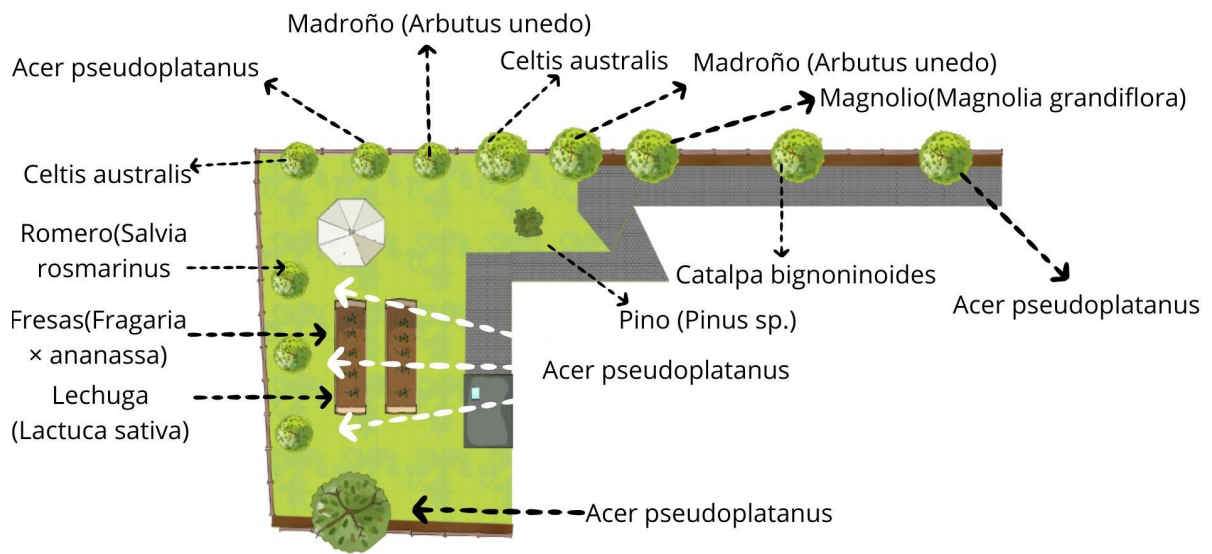


2 - *Tilo (Tilia platyphyllos)*



3 - *Pensamientos (Viola x wittrockiana)*

Aquí tenemos gran variedad de especies y un invernadero.



4 - *Catalpa bignonioides*



5 - *Magnolio (Magnolia grandiflora)*



6 - Madroño (*Arbutus unedo*)



7 - Celtis australis



8 - Pino (*Pinus sp.*)



9 - Romero (*Salvia rosmarinus*)



10 - *Fresas (Fragaria × ananassa)*



11 - *Lechuga (Lactuca sativa)*

- El **Catalpa bignonioides** es un árbol de rápido crecimiento y sus hojas son grandes. Las flores, que aparecen en primavera, son blancas con manchas amarillas y moradas.

Este árbol prospera en suelos drenados y es resistente a la sequía y a la contaminación urbana, lo que lo convierte en una opción popular para jardines y áreas urbanas.

- El **Magnolio (Magnolia grandiflora)** se caracteriza por sus grandes hojas ovaladas y brillantes que pueden medir hasta 20 cm de largo. Sus flores, que salen en primavera y verano, son blancas y grandes.

Este árbol prospera en suelos bien drenados y puede adaptarse a una variedad de climas. Además, es resistente a la contaminación y muy valorado en jardines.

- El **Madroño (Arbutus unedo)** se caracteriza por sus flores pequeñas de color blanco o rosado que aparecen en otoño. Sus hojas son ovaladas, de color verde oscuro y tiene flores pequeñas de color blanco.

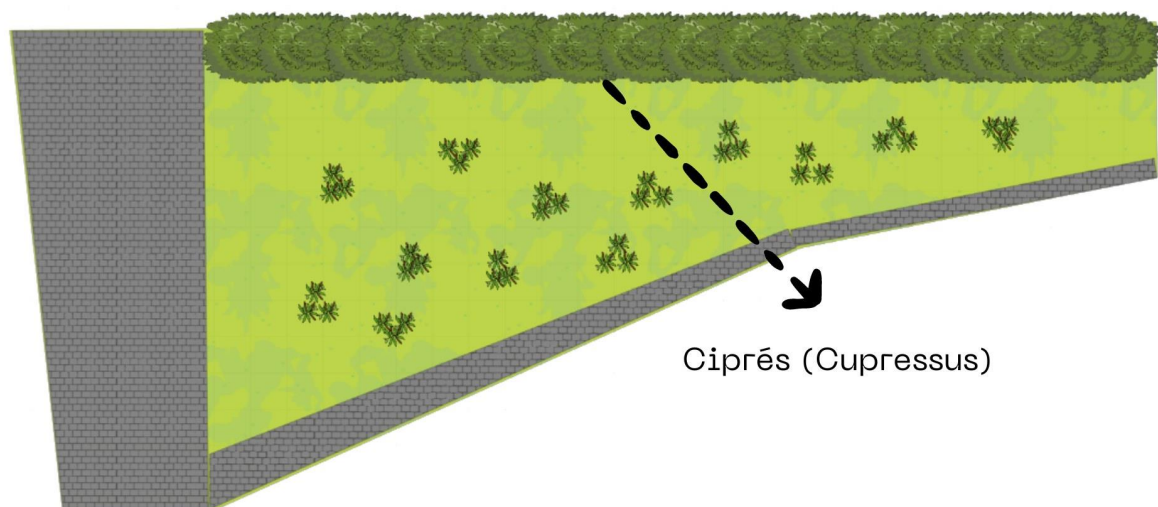
Este árbol es muy adaptable y resistente que puede crecer en una amplia variedad de suelos.

- El **Celtis australis** es un árbol caducifolio, tiene flores pequeñas y verdosas, que aparecen en primavera, y los frutos, de color negro-púrpura, son comestibles y dulces.

Este árbol es adaptable a una variedad de suelos, puede tolerar sequía y condiciones urbanas, lo que lo hace ideal para parques y zonas urbanas.

- El **Pino (*Pinus sp.*)** es árbol de hoja perenne y su altura varía según la especie, desde de 3 metros hasta más de 80 metros. El pino prefiere suelos bien drenados, arenosos o rocosos, y generalmente se encuentra en áreas con buena exposición solar aunque es adaptable a diversas condiciones.
- El **Romero (*Rosmarinus officinalis*)** es un arbusto aromático que puede alcanzar hasta 1.5 metros de altura, con hojas estrechas y alargadas y que desprenden un aroma característico cuando se frota. Este arbusto prospera en suelos bien drenados, arenosos o rocosos, y puede tolerar condiciones secas. Además, es muy resistente a la sequía.
- Las fresas (***Fragaria x ananassa***) son plantas herbáceas por sus frutos. Suelen tener una altura de entre 10 y 30 cm y sus flores son blancas. El fruto, la fresa, de color rojo brillante con pequeñas semillas en su superficie. Las fresas prosperan en climas templados, prefiriendo suelos un poco ácidos, ricos en materia orgánica y bien drenados. Necesitan una exposición al sol para producir frutos abundantes y dulces.
- La **lechuga (*Lactuca sativa*)** es una planta herbácea, de hojas comestibles y crujientes. Alcanza una altura de entre 15 y 30 cm. Sus hojas varían en color desde el verde claro hasta tonos rojizos y morados, y pueden ser lisas o rizadas dependiendo de la variedad. Se desarrolla mejor en climas frescos y suelos ricos en materia orgánica y bien drenados. Prefiere una buena exposición solar, aunque tolera cierta sombra. Además, es una planta ideal para huertos urbanos.

En esta última zona solo hay una especie.



El **Ciprés (Cipressus)** es un árbol conífero que incluye especies para uso como arbustos ya que es el caso. Se caracterizan por su densidad, y alcanza alturas de 1 a 4 metros, lo que los hace ideales para setos.

Tienen la capacidad de adaptarse a diversas condiciones de suelo, son resistentes a la sequía y prosperan en lugares soleados por lo que son muy usados en parques y zonas urbanas.

PLANTAS QUE MEJORAN NUESTRO JARDÍN



Además de las demás especies, existen las **malas hierbas**, que, aunque a menudo son consideradas como algo "negativo" pero tienen un papel importante en diversos ecosistemas y entornos. En la naturaleza, contribuyen a la biodiversidad proporcionando alimento para una variedad de insectos y otros animales. Ayudan a prevenir la erosión y mejoran la estructura del suelo al agregar materia orgánica cuando se descomponen.

Algunas de las especies que tenemos en el instituto pueden ser el diente de león (*taraxacum officinale*), cerraja (*Sonchus oleraceus*) y lengua de vaca (*rumex crispus*).



12 - Diente de león (*Taraxacum officinale*)



13 - Cerraja (*Sonchus oleraceus*)



14 - Lengua de vaca (*Sansevieria trifasciata*)

INSECTOS QUE MEJORAN NUESTRAS PLANTAS



Los insectos tienen un papel muy importante en la polinización de las plantas, un proceso esencial para la producción de frutos y semillas. Los insectos polinizadores transfieren el polen de una flor a otra, facilitando la fertilización y permitiendo que las plantas produzcan semillas. Fomentar un buen ambiente para estos insectos, con la siembra de flores y la reducción del uso de pesticidas, contribuye a un jardín más productivo

Aquí te presento algunos de los insectos más comunes y efectivos en la polinización, y por qué son importantes para el jardín.

- **Abejas (*Apis* sp.):** son los polinizadores más conocidos y efectivos y se caracterizan por su cuerpo cubierto de vellosidades que recogen el polen. Son esenciales porque polinizan una amplia variedad de plantas, tanto silvestres como cultivadas. Contribuyen significativamente a la producción de alimentos, como frutas y vegetales.
- **Mariposas (*Lepidoptera* sp.):** ayudan a polinizar flores con tubos florales largos, que otros polinizadores no pueden alcanzar. También contribuyen a la diversidad de las plantas al polinizar especies específicas.
- **Mariquitas (*Coccinellidae* sp.):** son fácilmente reconocibles por sus colores y manchas. Se alimentan principalmente de pulgones y otros insectos pequeños, por lo que protegen a otras plantas de ellos.
- **Escarabajos (*Coleoptera* sp.):** recogen polen mientras se alimentan de flores y son cruciales para la polinización de plantas primitivas y aquellas con flores simples.

- **Mosquitos (Culicidae sp.):** aunque los mosquitos son conocidos por ser molestos, sus larvas se alimentan de pequeños organismos en el agua, ayudando a controlar ciertas poblaciones de insectos acuáticos.



15 - Abeja (*Apis sp.*)



16 - Mariposa (*Lepidoptera sp.*)



17 - Mariquita (*Coccinellidae sp.*)



18 - Escarabajo (*Coleoptera sp.*)



19 - Mosquito (*Culicidae sp.*)